

Communiqué de presse

4-06-2010

L'INDUSTRIE EUROPEENNE DU PARQUET EN 2009

2009 – Une année préoccupante pour les producteurs de parquet en Europe

Conformément aux prévisions de janvier de la FEP (Fédération européenne du Parquet) et suite à la nouvelle détérioration des marchés internationaux au cours du quatrième trimestre 2009, les résultats compilés fournis par les entreprises membres et les fédérations nationales indiquent pour la deuxième année consécutive un recul tant des volumes de production que de la consommation de parquet sur le marché européen.

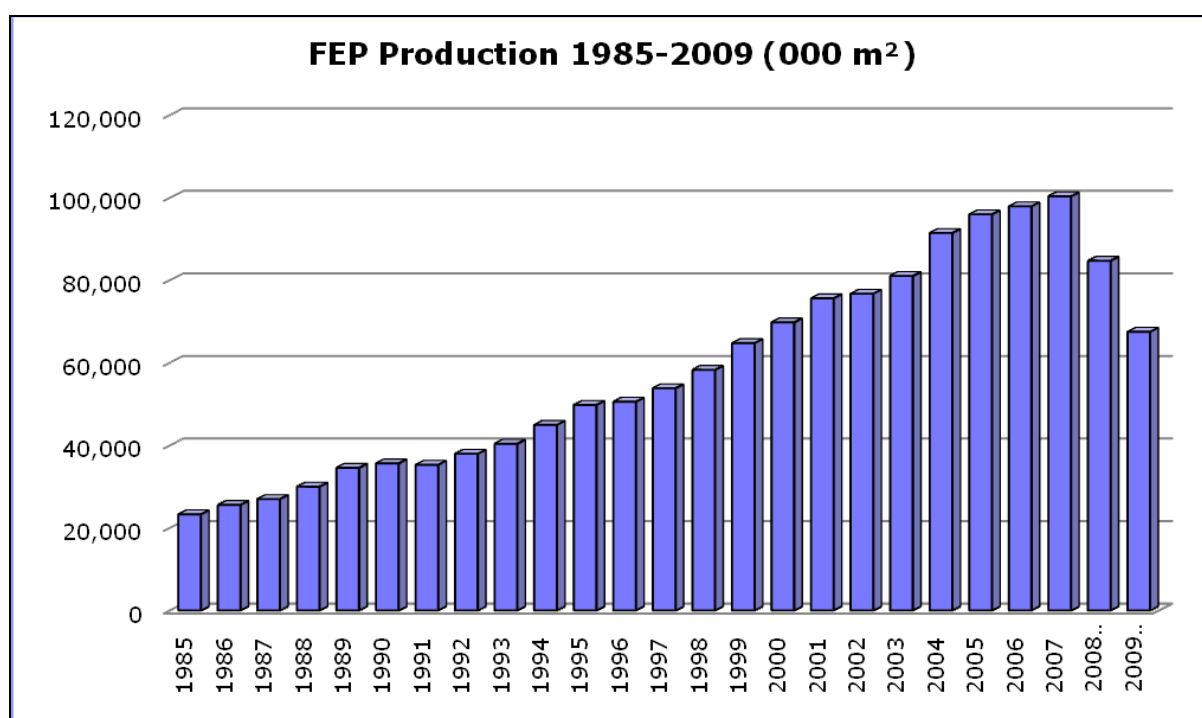
Cette évolution était attendue par l'industrie, confrontée à un ralentissement constant de son activité tout au long de l'année écoulée. Les résultats en baisse des principaux marchés historiques, conséquence de la crise économique mondiale, les troubles financiers sans précédent et l'important déclin des activités de construction locales figurent sans conteste au titre des facteurs majeurs à l'origine du repli général du marché. Toutefois, la FEP souhaite souligner que certaines des données reçues sont « provisoires », ce qui implique que des variations restent possibles.

La production totale dans la zone FEP a chuté de 20,30 %, pour atteindre un volume de 67.523.000 m², soit un niveau comparable à celui de l'an 2000. Les importantes pertes enregistrées en Italie, dans les pays nordiques, en Pologne et en Espagne mais aussi, à des degrés divers, dans les autres pays ont pesé lourdement sur le développement négatif de l'ensemble du secteur.

Production de parquet dans les pays membres de la FEP

	000 m ²	+/- 000 m ²	+/- %
1985	23.300		
1986	25.580	2.280	9,8%
1987	26.991	1.411	5,5%
1988	29.997	3.006	11,1%
1989	34.566	4.569	15,2%
1990	35.634	1.068	3,1%
1991	35.294	-340	-1,0%
1992	37.977	2.683	7,6%
1993	40.396	2.419	6,4%
1994	44.972	4.576	11,3%
1995	49.798	4.826	10,7%
1996	50.578	780	1,6%
1997	53.836	3.258	6,4%
1998	58.308	4.472	8,3%
1999 (*)	64.774	6.466	11,09%
2000	69.812	5.038	7,78%
2001	75.621	5.809	8,32%
2002	76.741	1.120	1,48%
2003	81.039	4.298	5,60%
2004	91.453	10.414	12,85%
2005	95.977	4.524	4,95%
2006	97.911	1.934	2,02%
2007	100.334	2.423	2,47%
2008	84.725	-15.609	-15,56%
Total FEP production 2009	67.523	-17.202	-20,30%

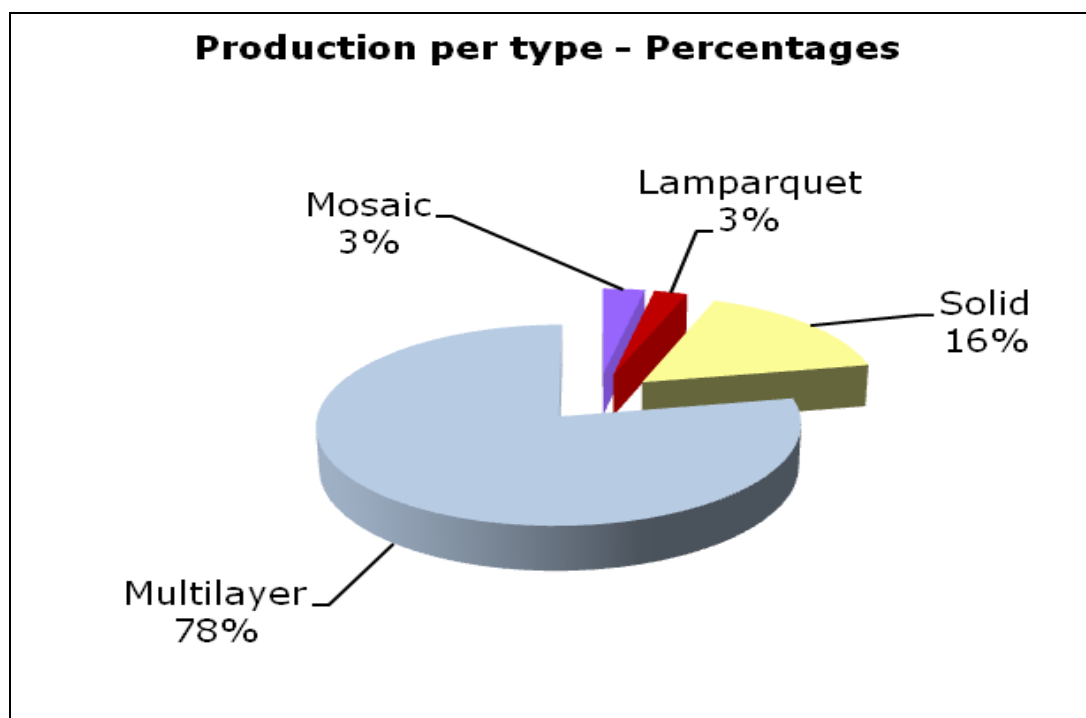
(*) Depuis 1999, les chiffres indiqués représentent le marché total dans la zone FEP. Aucune distinction n'est faite entre les pays membres « traditionnels » et les « nouveaux ».



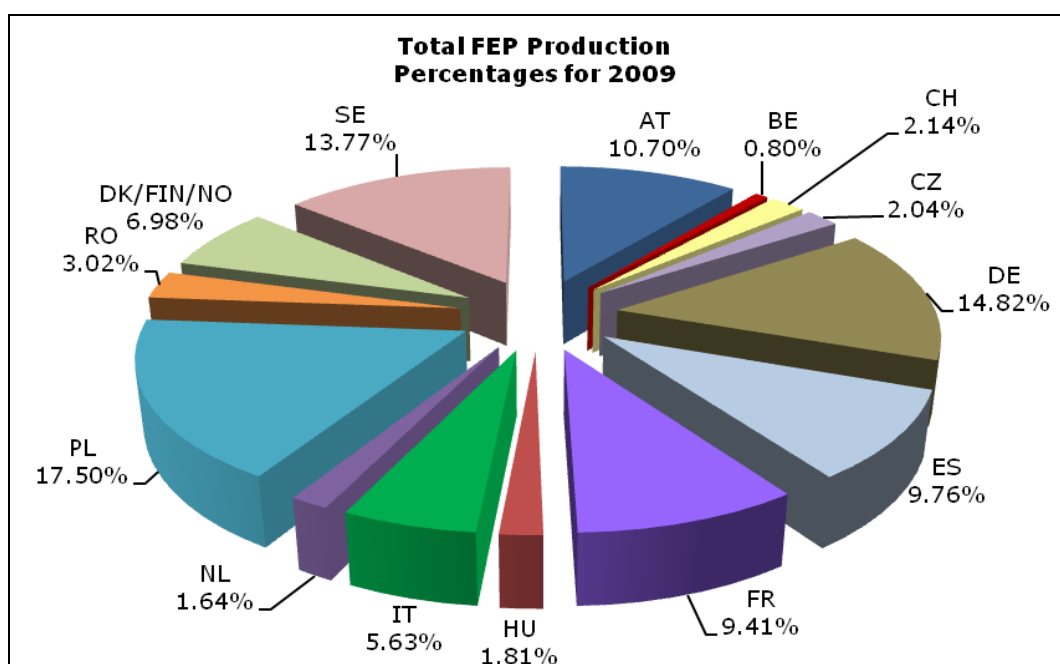
La consommation dans la zone FEP a aussi perdu 15,31%, pour retomber à 86.005.000 m². D'importants revers ont été enregistrés sur l'ensemble des principaux marchés, aux Pays-Bas et en Europe de l'Est, particulièrement en Hongrie.

000 m ²	Evolution de la Production 2009/2008	Evolution de la Consommation 2009/2008
AT	-5,00%	-4,00%
BE	-12,49%	-7,51%
CH	-12,41%	-1,78%
CZ	-15,12%	-13,22%
DE	-9,39%	-11,44%
ES	-19,90%	-19,78%
FR	-17,00%	-5,51%
HU	-44,47%	-41,43%
IT	-34,48%	-25,00%
NL	-36,10%	-14,25%
PL	-22,66%	-19,04%
RO	-20,00%	-9,98%
SK	-25,30%	-24,00%
DK/FIN/NO	-30,27%	-25,52%
SE	-22,50%	-22,06%
FEP	-20,30%	-15,31%

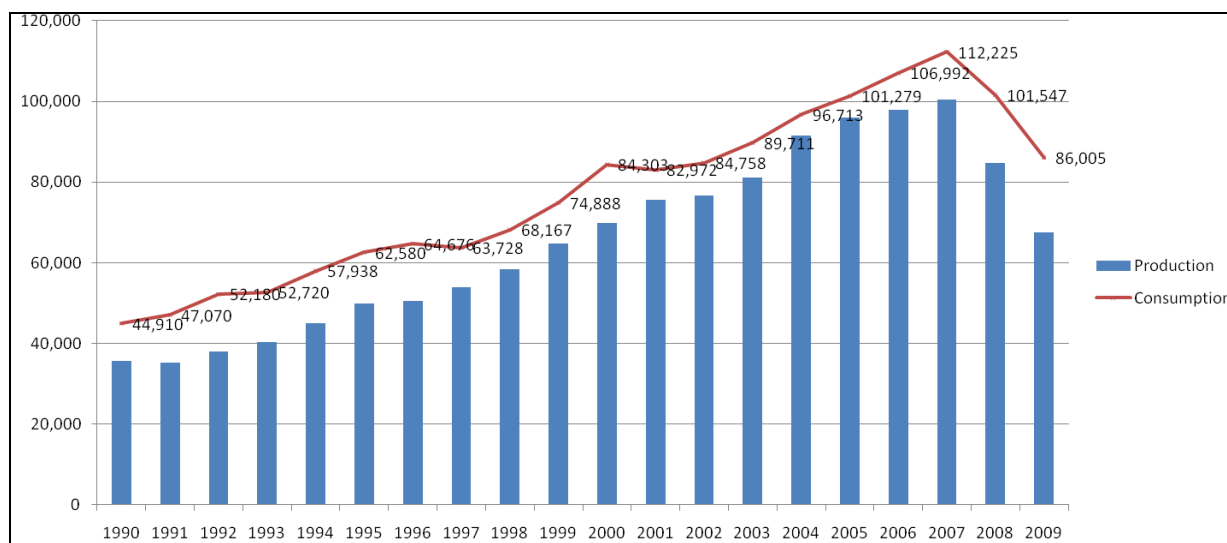
S'agissant de la production de parquet en 2009, exprimée en pourcentage par type, le multicouche a progressé de 1 %, à l'instar du lamparquet. Après plusieurs années de stabilisation, le parquet massif retombe à 16 %. Le parquet mosaïque reste quant à lui à 3 %, son niveau de l'année précédente.



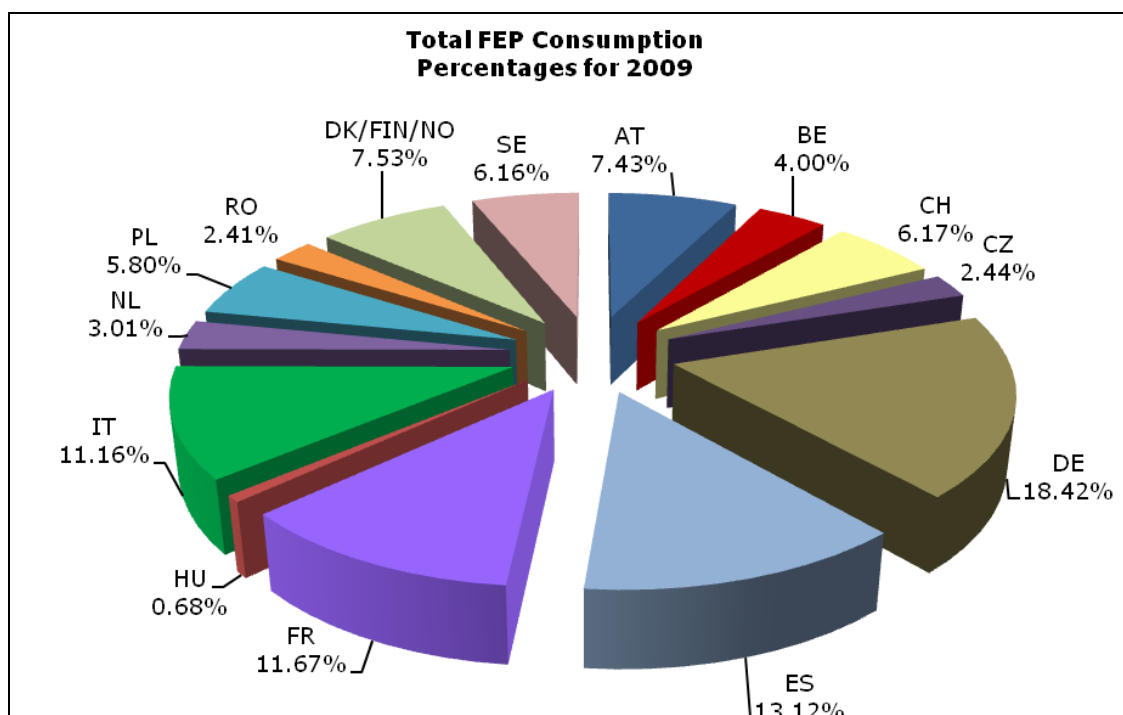
En chiffres de production absolus par pays, la Pologne reste en tête avec 17,5 %. L'Allemagne grimpe à la deuxième position grâce à ses 14,82 % et devance la Suède, qui affiche 13,77 %.



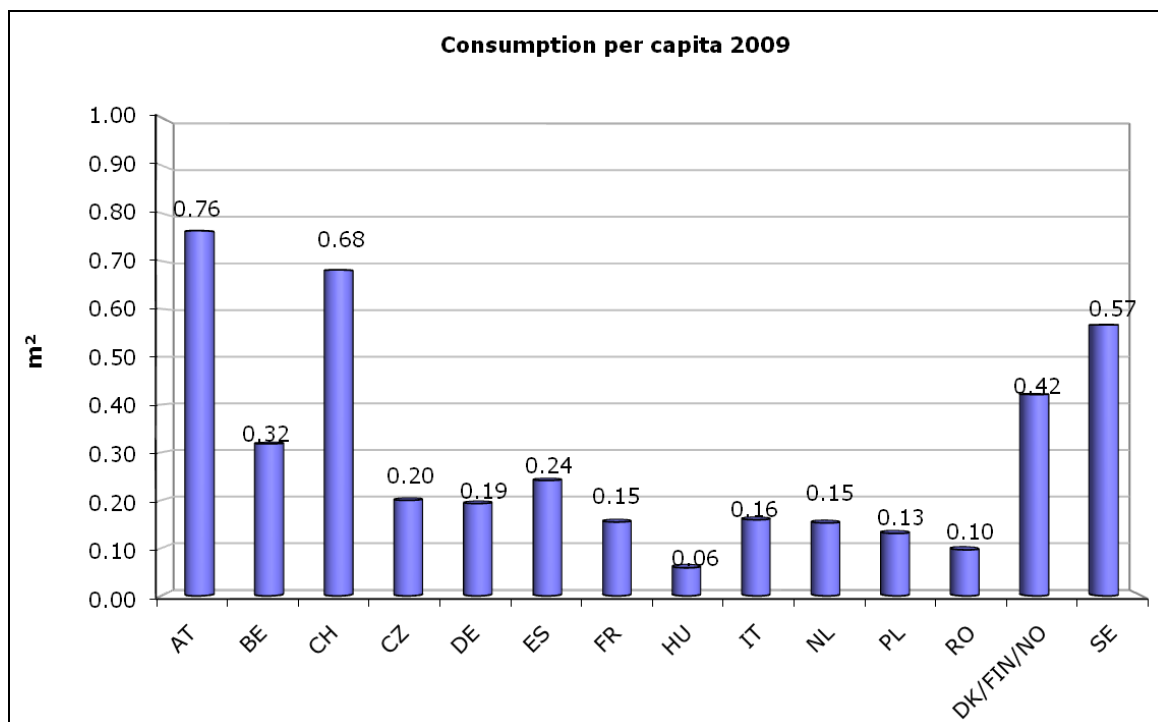
De manière flagrante et conformément aux prévisions de janvier, la consommation dans les pays membres de la FEP perd 15,31 %. Sur la base des chiffres reçus, la production accuse pour sa part un recul plus prononcé.



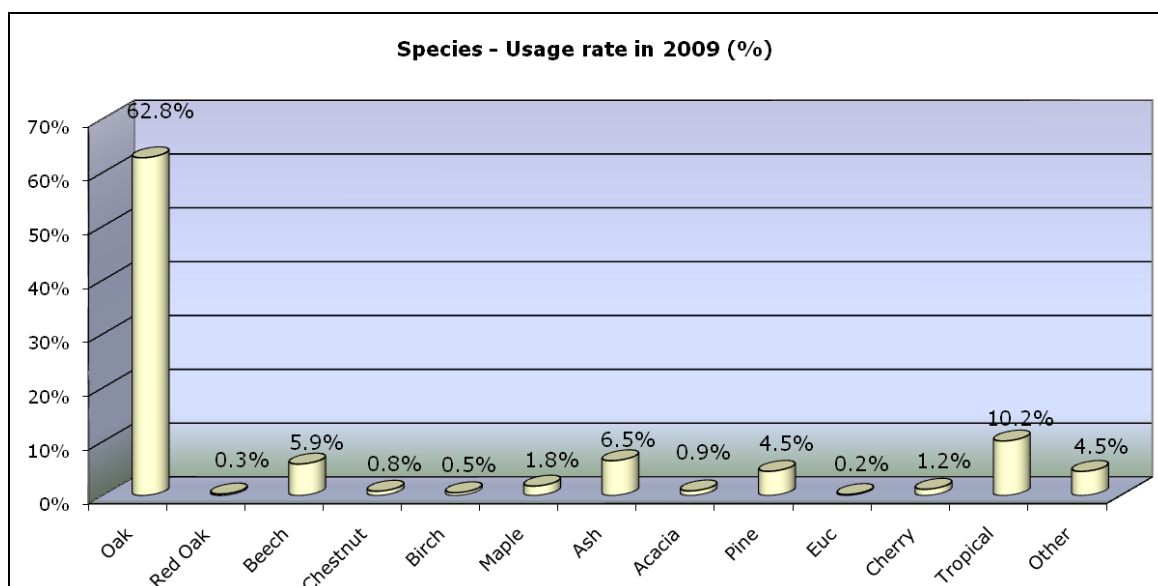
L'Allemagne conserve son titre de principal marché du parquet en Europe avec une part de 18,42 %. L'Espagne conserve sa deuxième position et affiche 13,12 %. La France occupe la troisième place grâce à ses 11,67 %.



La plus forte consommation par habitant est à mettre à l'actif de l'Autriche (0,76 m²). La Suisse (0,68 m²) et la Suède (0,57 m²) complètent le podium. La consommation par habitant dans la zone FEP s'érode aussi quelque peu à 0,21 m² en 2009.



Utilisation des essences de bois



Comme l'illustre le graphique ci-dessus, le chêne a poursuivi son mouvement à la hausse en 2009 pour atteindre le niveau spectaculaire de 62,8 %. Les essences tropicales régressent fortement par rapport à l'année dernière et affichent 10,2 %. Le frêne et le hêtre repartent à la baisse, à respectivement 6,5 % et 5,9 %.

La part du parquet sur l'ensemble du marché européen du recouvrement de sol

Au vu des données disponibles, la FEP estime que la part totale du marché du parquet se situe à quelque 6 %.

Perspectives pour 2010

Depuis plusieurs mois maintenant, les indicateurs économiques européens affichent une hausse constante. Bien que les consommateurs et les entreprises n'aient pas encore pleinement joui de l'embellie sur les marchés (le taux de chômage reste élevé et continue de progresser dans certaines régions), des signes manifestes de reprise émergent et témoignent de la sortie progressive de récession de l'économie européenne (la crise grecque et les craintes de contagion partielle au niveau européen sont des facteurs difficiles à évaluer à l'heure actuelle et leurs conséquences possibles pourraient peser lourdement sur les développements au sein de l'Europe des 27).

Les prévisions de printemps de la Commission européenne dépeignent un tableau plutôt favorable pour la seconde partie de l'année : l'économie de la zone euro devrait progresser de 0,9 % en 2010 et même de 1,7 % en 2011. Ces chiffres assez optimistes s'expliquent par la reprise économique naissante constatée dans d'autres parties du monde. Il convient cependant d'afficher la plus grande prudence. Les événements imprévus de ces derniers mois ont en effet mis un terme soudain à une certaine arrogance sans fin : éruptions volcaniques, marées noires dévastatrices, pays au bord de la faillite, etc. La modestie reste de mise, également en ce qui concerne les prévisions globalement enthousiastes des experts.

Quoi qu'il en soit, le parquet reste une solution prisée de revêtement de sol et d'intérieur : agréable, écologique, durable et naturel. En d'autres termes, il satisfait à toutes les exigences d'un produit moderne qui répond aux critères de base du développement durable. Un nombre croissant de jeunes et talentueux capitaines de l'industrie soutiennent ce produit sans cesse novateur, évolutif et en expansion. Grâce à ceux-ci, nul doute que le secteur du parquet rebondira de manière décisive aux premiers signes de reprise économique. La FEP continuera de soutenir et d'assister ses membres en ces temps difficiles afin de garantir avec eux un avenir prospère pour l'ensemble du secteur.

*Pour de plus amples informations sur le présent communiqué,
veuillez contacter le secrétariat de la FEP à Bruxelles (Tél. : +32 2 556 25 87 / info@parquet.net).*